

Eleaf

iJust Start & iJust Start Plus

Κληρονομώντας την απλή σχεδίαση της σειράς iJust, το νέο iJust Start διαθέτει άμεση τάση εξόδου, θύρα φόρτισης στο πλάι και ρυθμιζόμενη εισροή αέρα.

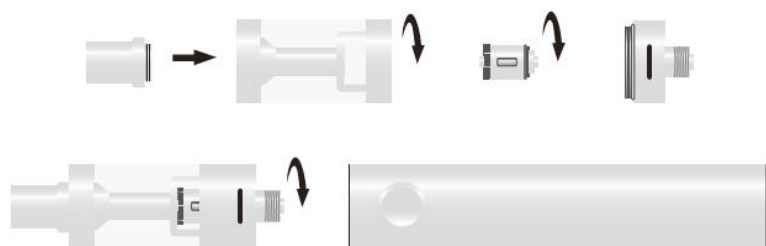
Έρχεται με διάφορα χρώματα και δυο διαφορετικές εκδόσεις για να επιλέξετε αυτή που σας ταιριάζει. Τις iJust Start (1300mAh) και iJust Start Plus (1600mAh).



Οδηγίες Χρήσης

Συναρμολόγηση

1. Πρώτα βιδώστε τη κεφαλή του ατμοποιητή στη βάση του ατμοποιητή σφιχτά.
2. Μετά ενώστε τη βάση του ατμοποιητή με τη δεξαμενή και το επιστόμιο.
3. Τέλος ενώστε τον GS Air 2 ατμοποιητή με την iJust start μπαταρία.



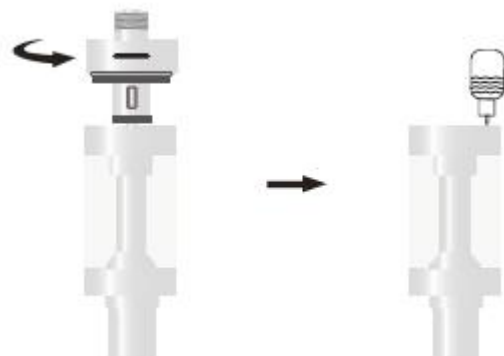
Γέμισμα

1. Αρχικά ξεβιδώστε τη βάση από τον ατμοποιητή.
2. Μετά γεμίστε αργά με υγρό κατά μήκος της δεξαμενής.
3. Τέλος ενώστε πάλι τη βάση με τον ατμοποιητή.

Σημειώσεις:

α) Παρακαλώ μην παραγεμίζετε και βεβαιωθείτε ότι η στάθμη του υγρού είναι μεταξύ 10% -90%.

β) Παρακαλώ στάξτε πρώτα μερικές σταγόνες υγρού απευθείας στην αντίσταση πριν τη πρώτη χρήση, έτσι ώστε να καταστεί εμποτισμένη.



Ρύθμιση ροής αέρα

Η εισροή του αέρα μπορεί να ρυθμιστεί εύκολα περιστρέφοντας το δαχτυλίδι σιλικόνης ελέγχου της ροής του αέρα, έτσι ώστε να πάρετε διαφορετικές εμπειρίες ατμίσματος.

Άνοιγμα/Κλείσιμο (on/off)

Πατήστε το κουμπι πέντε φορές σε γρήγορη διαδοχή μέσα σε δύο δευτερόλεπτα, το λευκό φως θα αναβοσβήσει πέντε φορές για να δείξει ότι η συσκευή είναι έτοιμη για χρήση. Κατά τον ίδιο τρόπο, η συσκευή μπορεί να απενεργοποιηθεί.

Άτμισμα

Πατήστε το κουμπι παρατεταμένα και εισπνεύστε.

Φόρτιση

Φορτίστε τη συσκευή συνδέοντάς την με αντάπτορα πρίζας τοίχου ή με τον υπολογιστή μέσω του καλωδίου USB. Η φωτεινή ένδειξη του κουμπιού θα γίνει κόκκινη όταν η συσκευή φορτίζει και θα σβήσει όταν είναι πλήρως φορτισμένη. Για το iJust start (1300mAh), θα χρειαστούν περίπου 3 ώρες για μια πλήρη φόρτιση μέσω αντάπτορα 1A πρίζας τοίχου. Για το iJust start Plus (1600mAh), θα χρειαστούν περίπου 4 ώρες για μια πλήρη φόρτιση μέσω αντάπτορα 1A πρίζας τοίχου.

Ιδιότητες

Προστασία ατμοποιητή: Αν ο χρόνος άτμισης υπερβεί τα δεκαπέντε δευτερόλεπτα, η συσκευή θα κλείσει αυτόματα και το λευκό φως θα αναβοσβήσει δέκα φορές.

Προστασία χωρίς ατμοποιητή: Το λευκό φως θα αναβοσβήνει αργά όταν πατάμε το κουμπί χωρίς τον ατμοποιητή συνδεδεμένο.

Προστασία βραχυκυκλώματος: Σε περίπτωση βραχυκυκλώματος το λευκό φως αναβοσβήνει τρεις φορές.

Προστασία χαμηλής τάσης: Όταν η τάση της συσκευής είναι κάτω από 3.3V, το λευκό φως θα αναβοσβήσει 40 φορές. Φορτίστε τη συσκευή για να την ενεργοποιήσετε.

Ένδειξη επιπέδου μπαταρίας: Το λευκό φως θα παραμείνει αναμμένο ή θα αναβοσβήνει αργά μετά από μια εισπνοή, όταν η στάθμη της μπαταρίας είναι υψηλή. Για χαμηλή στάθμη μπαταρίας το φως θα αναβοσβήνει με μεγάλη συχνότητα.

Επίπεδο μπαταρίας	Φωτεινή ένδειξη
60%-100%	αναμμένο
30%-59%	αναβοσβήνει αργά
10%-29%	αναβοσβήνει με μέτριο ρυθμό
0-9%	αναβοσβήνει με γρήγορο ρυθμό

Εγγύηση

Δεν είμαστε υπεύθυνοι για τυχόν ζημιές που προκαλούνται από ανθρώπινο λάθος.

Προειδοποιήσεις

1. Παρακαλώ κρατήστε το μακριά από τα παιδιά.
2. Δε συνιστάται για χρήση από νέους, μη καπνιστές, παιδιά, εγκύους, θηλάζουσες γυναίκες και άτομα με αλλεργία ή ευαισθησία στη νικοτίνη.
3. Μην επιχειρήσετε να επισκευάσετε μόνοι σας το προϊόν, υπάρχει κίνδυνος για μεγαλύτερη ζημία αλλά και κίνδυνος σωματικής βλάβης.

4. Μην αφήνετε το προϊόν σε υψηλή θερμοκρασία ή υγρές συνθήκες, διαφορετικά μπορεί να προκληθεί ζημιά.
5. Μην χρησιμοποιείτε αυτό το προϊόν για άλλους σκοπούς παρά μόνο για άτμισμα και προσοχή σε καμία περίπτωση μη δοκιμάσετε να πιείτε το υγρό.

ΟΔΗΓΙΕΣ ΑΠΟΘΗΚΕΥΣΗΣ

- Αποθηκεύστε μακριά από υψηλές θερμοκρασίες και χαμηλές θερμοκρασίες. Να προστατεύεται από την άμεση ηλιακή ακτινοβολία και την υγρασία.
- Διατηρείστε το προϊόν σε ξηρές συνθήκες.
- Αποθηκεύστε το προϊόν μακριά από παιδιά και ανήλικους.
- Εάν θέλετε να αποθηκεύσετε το προϊόν για μεγάλο χρονικό διάστημα φορτίστε τη μπαταρία και αφαιρέστε τον ατμοποιητή.

Προειδοποιήσεις για ομάδες κινδύνου

Εάν το προϊόν χρησιμοποιηθεί με υγρό αναπλήρωσης το οποίο περιέχει νικοτίνη.

Μην εισπνέετε τον παραγόμενο ατμό αν είστε αλλεργικοί σε νικοτίνη ή σε οποιοδήποτε από τα συστατικά του. Εάν έχετε οποιοδήποτε πρόβλημα υγείας ή αν παρουσιαστεί οποιαδήποτε ενόχληση κατά τη χρήση ηλεκτρονικού τσιγάρου, συμβουλευτείτε γιατρό. Το κάπνισμα και η χρήση ηλεκτρονικού τσιγάρου δεν συνιστάται κατά τη διάρκεια της εγκυμοσύνης ή του θηλασμού.

Η χρήση του ηλεκτρονικού τσιγάρου από νεαρή ηλικία μπορεί να προκαλέσει σοβαρές βλάβες στην υγεία.

Η νικοτίνη μπορεί να είναι πολύ επικίνδυνη και μερικές φορές θανατηφόρα, αν χρησιμοποιηθεί ή καταποθεί από μικρά παιδιά. Συμβουλευτείτε γιατρό πριν τη χρήση κατά τη διάρκεια εγκυμοσύνης.

Αντενδείξεις

Εάν το προϊόν χρησιμοποιηθεί με υγρό αναπλήρωσης το οποίο περιέχει νικοτίνη.

Δεν συνίσταται η χρήση του σε άτομα, τα οποία παρουσιάζουν υπερευαισθησία σε νικοτίνη ή περιεχόμενα συστατικά, κύηση, γαλουχία, καρδιαναπνευστική ανεπάρκεια.

Η νικοτίνη θα πρέπει να χρησιμοποιείται με προσοχή από άτομα που έχουν διαγνωσθεί με: μέτρια έως σοβαρή ηπατική νόσο, σοβαρή νεφρική νόσο, καρδιακή νόσο συμπεριλαμβανομένης της στηθάγχης, της καρδιακής ανεπάρκειας, πολύ υψηλή πίεση αίματος, προβλήματα με τον καρδιακό ρυθμό ή παλμό, οι ασθενείς που έχουν υποστεί μια πρόσφατη καρδιακή προσβολή ή εγκεφαλικό επεισόδιο, υπερθυρεοειδισμό, διαβήτη, φλεγμονή του οισοφάγου (σωλήνα μεταξύ του στόματος και του στομάχου), φλεγμονή της βλεννογόνου του στομάχου (γαστρίτιδα), έλκος στομάχου, έλκος δωδεκαδακτύλου, δερματικά προβλήματα, μακροπρόθεσμα προβλήματα στο λαιμό, δυσκολία στην αναπνοή λόγω βρογχίτιδας, εμφύσημα ή άσθμα, εγκυμοσύνη και θηλασμό.

Ανεπιθύμητες ενέργειες

Εάν το προϊόν χρησιμοποιηθεί με υγρό αναπλήρωσης το οποίο περιέχει νικοτίνη.

Συστηματικά συμπτώματα που μπορεί να παρατηρηθούν κατά τη χρήση νικοτινούχων υγρών αναπλήρωσης: ναυτία και έμετος, διαταραχές ύπνου, πονοκέφαλος, πόνος στο στήθος, εξαιτίας της τοξικότητας της νικοτίνης. Ήπια έως μέτρια τοξικότητα, διαταραχή γαστρεντερικού συστήματος, ναυτία, έμετος, ζάλη, κεφαλαλγία, τρόμος, εφίδρωση, ακανόνιστος καρδιακός παλμός ή ταχυκαρδία, ωχρότητα, και η υπέρταση είναι κοινά συμπτώματα. Σοβαρή τοξικότητα: Σπασμοί, ζάλη, αδυναμία, βραδυκαρδία, υπόταση και αναπνευστική ή μυϊκή παράλυση μπορεί να συμβούν.

Τα συμπτώματα μπορεί να εμφανιστούν τυπικά εντός 30 λεπτών έως 2 ώρες μετά από μια στοματική έκθεση. Τα συμπτώματα μπορεί να είναι άμεσα μετά από την εισπνοή της νικοτίνης. Η νικοτίνη είναι εξαιρετικά εθιστική ουσία.

Αν έχετε οποιαδήποτε ανεπιθύμητη ενέργεια ή ένα παιδί κάτω των 12 ετών κατά λάθος καταπιεί σκεύασμα που περιέχει νικοτίνη, επικοινωνήστε ΑΜΕΣΩΣ με το γιατρό σας ή το τμήμα επειγόντων περιστατικών του τοπικού νοσοκομείου σας.

Τηλ. Κέντρου Δηλητηριάσεων: **+30 2107793777**

Οδηγίες Ασφαλείας

Εάν το προϊόν χρησιμοποιηθεί με υγρό αναπλήρωσης το οποίο περιέχει νικοτίνη.

Το υγρό αναπλήρωσης δεν προορίζεται για κατάποση. Μην επιτρέπεται στο υγρό αναπλήρωσης να έρθει σε επαφή με το δέρμα. Να διατηρείτε τη συσκευή σας σύμφωνα με τις ορθές πρακτικές υγιεινής. Ζητήστε αμέσως ιατρική βοήθεια αν αισθανθείτε ναυτία ή εμετό, κατά τη χρήση της συσκευής του ηλεκτρονικού τσιγάρου.

Τα υγρά αναπλήρωσης του ηλεκτρονικού τσιγάρου δεν πρέπει να αναμιγνύονται με οποιαδήποτε άλλα υγρά ή ουσίες. Μην χρησιμοποιείτε την συσκευή του ηλεκτρονικού τσιγάρου όταν οδηγείτε.

Για να αποφευχθεί πιθανή χορήγηση υπερβολικής δόσης νικοτίνης, το ηλεκτρονικό τσιγάρο δεν πρέπει να χρησιμοποιείται ταυτόχρονα με άλλες πηγές της νικοτίνης (παραδοσιακά τσιγάρα, πούρα, πίπες, έμπλαστρα, ρινικά σπρέι κλπ). Το υγρό να μην ελευθερώνεται στο περιβάλλον και να μην απορρίπτεται στην αποχέτευση.

